



สถาบันวิจัยและพัฒนา
มหาวิทยาลัยราชภัฏอุดรธานี

**แผนยุทธศาสตร์
สถาบันวิจัยและพัฒนา
ประจำปี 2565-2569**

คำนำ

สถาบันวิจัยและพัฒนา มหาวิทยาลัยราชภัฏเทพสตรี เป็นหน่วยงานหลักที่ดำเนินการสนับสนุนและส่งเสริมด้านการวิจัยและการพัฒนาท้องถิ่นของมหาวิทยาลัยเพื่อการพัฒนาท้องถิ่นและประเทศชาติอย่างยั่งยืน เพื่อให้การดำเนินการตามพันธกิจเป็นไปอย่างมีทิศทางและมีการพัฒนาอย่างต่อเนื่อง สถาบันวิจัยและพัฒนา จึงได้จัดทำแผนยุทธศาสตร์ประจำปี 2565-2569 เพื่อเป็นแผนหลักในการดำเนินการที่ชัดเจน

ในการจัดทำแผนยุทธศาสตร์ ประจำปี 2565-2569 นี้ เกิดจากการระดมความคิดเห็นของผู้มีส่วนเกี่ยวข้องทุกระดับ ทั้งในระดับบริหาร นักวิจัยและผู้ปฏิบัติงานโดยตรงภายใต้ข้อมูลแผนยุทธศาสตร์ระดับประเทศ กระทรวง กลุ่มมหาวิทยาลัยราชภัฏ พระราชดำริและพระบรมราโชบายต่างๆ รวมทั้งข้อเสนอแนะจากสภามหาวิทยาลัย คณะกรรมการนโยบายการเงินและทรัพย์สินฯ คณะกรรมการบริหารมหาวิทยาลัยรวมทั้งผลการประเมินตนเองประจำปี

สถาบันวิจัยและพัฒนา ขอขอบคุณคณะทำงานจัดทำแผนยุทธศาสตร์ฯ และผู้มีส่วนเกี่ยวข้องทุกภาคส่วนที่ร่วมดำเนินการจนทำให้แผนยุทธศาสตร์ของสถาบันวิจัยและพัฒนา ประจำปี 2565-2569 มีความครบถ้วน สมบูรณ์ สามารถเป็นแนวทางการดำเนินงานได้อย่างมีประสิทธิภาพและตอบสนองความต้องการเพื่อสร้างความเข้มแข็งให้กับสังคมและท้องถิ่นได้อย่างยั่งยืนสมดังเจตนารมณ์ของการเป็นมหาวิทยาลัยราชภัฏเพื่อท้องถิ่น



รองศาสตราจารย์ ดร.พนิตสุภา ธรรมประมวล
ผู้อำนวยการสถาบันวิจัยและพัฒนา

ส่วนที่ 1

บทนำ

หลักการและเหตุผล

มหาวิทยาลัยราชภัฏเทพสตรี เป็นสถาบันอุดมศึกษาเพื่อการพัฒนาท้องถิ่นที่เสริมสร้างพลังปัญญาของแผ่นดิน ฟื้นฟูพลังการเรียนรู้ เชิดชูภูมิปัญญาของท้องถิ่น สร้างสรรค์ศิลปวิทยาเพื่อความเจริญก้าวหน้าอย่างมั่นคงและยั่งยืนของปวงชน มีส่วนร่วมในการจัดการ การบำรุงรักษา การใช้ประโยชน์จากทรัพยากรธรรมชาติและสิ่งแวดล้อมอย่างสมดุลและยั่งยืน โดยมีวัตถุประสงค์ให้การศึกษา ส่งเสริมวิชาการและวิชาชีพชั้นสูง ทำการสอน วิจัย ให้บริการทางวิชาการแก่สังคม ปรับปรุง ถ่ายทอดและพัฒนาเทคโนโลยี ทะนุบำรุงศิลปและวัฒนธรรม ผลิตครูและส่งเสริมวิทยฐานะครู และกำหนดให้มีพันธกิจ 8 ประการ ดังนี้

1. แสวงหาความเจริญเพื่อสู่ความเป็นเลิศทางวิชาการ บนพื้นฐานของภูมิปัญญาท้องถิ่น ภูมิปัญญาไทยและภูมิปัญญาสากล
2. ผลิตบัณฑิตที่มีความรู้คู่คุณธรรม สำนึกในความเป็นไทย มีความรักและผูกพันต่อท้องถิ่น อีกทั้งส่งเสริมการเรียนรู้ตลอดชีวิตในชุมชนเพื่อช่วยให้คนในท้องถิ่นรู้เท่าทันการเปลี่ยนแปลง โดยการผลิตบัณฑิตจะต้องมีจำนวนและคุณภาพสอดคล้องกับแผนการผลิตบัณฑิตของประเทศ
3. เสริมสร้างความรู้ ความเข้าใจในคุณค่า ความสำนึกและความภูมิใจในวัฒนธรรมของท้องถิ่นและของชาติ
4. เรียนรู้และเสริมสร้างความเข้มแข็งของผู้นำชุมชน ผู้นำศาสนาและนักการเมืองท้องถิ่นให้มีจิตสำนึกประชาธิปไตย คุณธรรม จริยธรรมและความสามารถในการบริหารงานพัฒนาชุมชนและท้องถิ่นเพื่อประโยชน์ของส่วนรวม
5. เสริมสร้างความเข้มแข็งของวิชาชีพครู ผลิตและพัฒนาครูและบุคลากรทางการศึกษาให้มีคุณภาพและมาตรฐานที่เหมาะสมกับการเป็นวิชาชีพชั้นสูง
6. ประสานความร่วมมือและช่วยเหลือเกื้อกูลกันระหว่างมหาวิทยาลัย ชุมชน องค์กรปกครองส่วนท้องถิ่นและองค์กรอื่นทั้งในและต่างประเทศเพื่อการพัฒนาท้องถิ่น
7. ศึกษาและแสวงหาแนวทางพัฒนาเทคโนโลยีพื้นบ้านและเทคโนโลยีสมัยใหม่ให้เหมาะสมกับการดำรงชีวิตและการประกอบอาชีพของคนในท้องถิ่น รวมถึงแสวงหาแนวทางเพื่อส่งเสริมให้เกิดการจัดการ การบำรุงรักษาและการใช้ประโยชน์จากทรัพยากรธรรมชาติและสิ่งแวดล้อมอย่างสมดุลและยั่งยืน
8. ศึกษา วิจัย ส่งเสริมและสืบสานโครงการอันเนื่องมาจากแนวพระราชดำริในการปฏิบัติภารกิจของมหาวิทยาลัยเพื่อการพัฒนาท้องถิ่น

ในการบริหารจัดการให้พันธกิจหลักของการเป็นมหาวิทยาลัยราชภัฏบรรลุตามวัตถุประสงค์ มหาวิทยาลัยจึงได้มอบหมายให้สถาบันวิจัยและพัฒนาเป็นหน่วยงานที่รับผิดชอบโดยตรง ดังนั้น จึงจำเป็นต้องอย่างยิ่งที่สถาบันวิจัยและพัฒนาจะต้องมียุทธศาสตร์ที่มีประสิทธิภาพสอดคล้องกับวัตถุประสงค์และเหมาะสมกับสถานการณ์ในอันที่จะเป็นตัวกำหนดทิศทางหรือแนวปฏิบัติให้สัมฤทธิ์ผลตามที่กำหนดไว้ ประกอบปัจจุบันกลุ่มมหาวิทยาลัยราชภัฏ ทั้ง 38 แห่ง ได้ร่วมกันปรับแผนยุทธศาสตร์ใหม่ให้สนองตอบกับพระบรมราโชบายของสมเด็จพระเจ้าอยู่หัวมหาวชิราลงกรณ บดินทรเทพยวรางกูร รัชกาลที่ 10 ในการที่จะยกระดับการศึกษาและพัฒนาท้องถิ่นให้เกิดผลอย่างเป็นรูปธรรมมากยิ่งขึ้น

สถาบันวิจัยและพัฒนา มหาวิทยาลัยราชภัฏเทพสตรี ได้ตระหนักถึงความจำเป็นและความสำคัญดังกล่าว จึงได้ร่วมกันระดมความคิดเห็นจากผู้มีส่วนเกี่ยวข้องซึ่งประกอบด้วย ผู้แทนของผู้บริหารระดับ

มหาวิทยาลัย ระดับหน่วยงานภายใน และนักวิจัยรวมทั้งอาจารย์ที่มีประสบการณ์ในการให้บริการทางวิชาการ กับชุมชน จัดทำแผนยุทธศาสตร์สถาบันวิจัยและพัฒนาประจำปี 2562-2566 เพื่อเป็นตัวกำหนดทิศทางและขับเคลื่อนพันธกิจด้านการวิจัยและการบริการวิชาการบรรลุตามเป้าหมายและตอบสนองต่อการเป็น มหาวิทยาลัยราชภัฏเพื่อการพัฒนาท้องถิ่นได้อย่างเหมาะสมและบรรลุตามวัตถุประสงค์ภายใต้ข้อมูลของ ยุทธศาสตร์ต่างๆ ที่เกี่ยวข้อง ประกอบด้วยยุทธศาสตร์ดังนี้

ยุทธศาสตร์และแนวทางการพัฒนาของหน่วยงานภายนอกที่เกี่ยวข้องกับการวิจัยและการพัฒนาท้องถิ่น

การจัดทำแผนยุทธศาสตร์ของสถาบันวิจัยและพัฒนา พ.ศ. 2565-2569 ได้ศึกษาปัญหา อุปสรรคจาก การดำเนินงานที่ผ่านมา สภาพปัจจุบันและแนวโน้มในอนาคตของงานวิจัยและงานบริการวิชาการ รวมทั้ง แนวทางการพัฒนาของหน่วยงานภายนอกที่เกี่ยวข้องกับการวิจัยและพัฒนา ซึ่งมีสาระสำคัญโดยสรุปดังนี้

1. พระบรมราโชบายด้านการศึกษา ของสมเด็จพระเจ้าอยู่หัว มหาวชิราลงกรณ บดินทร เทพยวรางกูร ในหลวงรัชกาลที่ 10

สมเด็จพระเจ้าอยู่หัว มหาวชิราลงกรณ บดินทรเทพยวรางกูร ได้พระราชทานพระบรมราโชบาย ด้านการศึกษาที่จะต้องมุ่งสร้างพื้นฐานให้แก่ผู้เรียน 4 ด้าน คือ

- 1) มีทัศนคติที่ถูกต้องต่อบ้านเมือง คือจะต้องมีความรู้ความเข้าใจที่มีต่อชาติบ้านเมือง ยึดมั่นใน ศาสนา มั่นคงในสถาบันพระมหากษัตริย์ และมีความเอื้ออาทรต่อครอบครัวและชุมชนของตน
- 2) มีพื้นฐานชีวิตที่มั่นคง มีคุณธรรม คือ ให้รู้จักแยกแยะสิ่งที่ผิด-ที่ถูก สิ่งชั่ว-สิ่งดี เพื่อปฏิบัติแต่สิ่งที ชอบที่ดีงาม ปฏิเสธสิ่งที่ผิดที่ชั่ว เพื่อสร้างคนดีให้แก่บ้านเมือง
- 3) มีงานทำ มีอาชีพ คือ จะต้องให้เด็กฝึกงาน สู้งาน ทำงานจนสำเร็จ อบรมให้เรียนรู้การทำงาน ให้ สามารถเลี้ยงตัวและเลี้ยงครอบครัวได้
- 4) เป็นพลเมืองดี การเป็นพลเมืองดีเป็นหน้าที่ของทุกคน สถานศึกษาและสถานประกอบการต้อง ส่งเสริมให้ทุกคนมีโอกาสทำหน้าที่พลเมืองดี การเป็นพลเมืองดีหมายถึงการมีน้ำใจ มีความเอื้ออาทร ต้อง ทำงานอาสาสมัคร งานบำเพ็ญประโยชน์ “เห็นอะไรที่จะทำเพื่อบ้านเมืองได้ก็ควรทำ”

2. ยุทธศาสตร์การวิจัยและนวัตกรรม 20 ปี (พ.ศ.2560-2579)

ยุทธศาสตร์การวิจัยและนวัตกรรม 20 ปี (พ.ศ.2560-2579) ได้น้อมนำหลักปรัชญาของเศรษฐกิจ พอเพียงและศาสตร์พระราชาสู่การพัฒนาที่ยั่งยืนมาเป็นแนวทางในการจัดทำรวมทั้งได้ทบทวนนโยบายและ แผนที่เกี่ยวข้องกับการวิจัยและนวัตกรรมในประเทศไทยอย่างครอบคลุม โดยประกอบด้วย 4 ยุทธศาสตร์ ดังนี้

ยุทธศาสตร์ที่ 1 การวิจัยและนวัตกรรมเพื่อการสร้างควมมั่นคงทางเศรษฐกิจ

ประกอบด้วยประเด็นยุทธศาสตร์ต่างๆ ได้แก่

- 1) อาหาร เกษตร เทคโนโลยีชีวภาพและเทคโนโลยีการแพทย์
- 2) เศรษฐกิจดิจิทัลและข้อมูล
- 3) ระบบโลจิสติกส์
- 4) การบริการมูลค่าสูง
- 5) พลังงาน

ยุทธศาสตร์ที่ 2 การวิจัยและนวัตกรรมเพื่อการพัฒนาสังคมและสิ่งแวดล้อม

ประกอบด้วยประเด็นยุทธศาสตร์ต่างๆ ได้แก่

- 1) สังคมสูงวัยและสังคมไทยในศตวรรษที่ 21
- 2) คนไทยในศตวรรษที่ 21

- 3) สุขภาพและคุณภาพชีวิต
- 4) การบริหารจัดการน้ำ การเปลี่ยนแปลงสภาพภูมิอากาศและสิ่งแวดล้อม
- 5) การกระจายความเจริญและเมืองน่าอยู่

ยุทธศาสตร์ที่ 3 การวิจัยและนวัตกรรมเพื่อสร้างองค์ความรู้พื้นฐานของประเทศ

ประกอบด้วยประเด็นยุทธศาสตร์ต่างๆ ได้แก่

- 1) องค์ความรู้พื้นฐานและเทคโนโลยีฐาน
- 2) องค์ความรู้พื้นฐานทางสังคมและความเป็นมนุษย์
- 3) การวิจัยเพื่อความเป็นเลิศทางวิชาการ

ยุทธศาสตร์ที่ 4 การพัฒนาโครงสร้างพื้นฐาน บุคลากรและระบบวิจัยและนวัตกรรมของประเทศ

ประกอบด้วยประเด็นยุทธศาสตร์ต่างๆ ได้แก่

- 1) การปรับระบบวิจัยและนวัตกรรมของประเทศ
- 2) บุคลากรและเครือข่ายการวิจัยและนวัตกรรม
- 3) ระบบบริหารจัดการงานวิจัย
- 4) เขตเศรษฐกิจนวัตกรรม
- 5) ระบบแรงจูงใจ
- 6) โครงสร้างพื้นฐานทางคุณภาพของประเทศ
- 7) โครงสร้างพื้นฐานทางการวิจัย วิทยาศาสตร์และเทคโนโลยีเพื่อต่อยอดอุตสาหกรรม

การเกษตรและสุขภาพ

3. แผนกลยุทธ์การพัฒนาศักยภาพการวิจัยและนวัตกรรม ระยะ 20 ปี (พ.ศ.2560-2579)

สภานโยบายและนวัตกรรมแห่งชาติ ได้มอบหมายให้คณะอนุกรรมการด้านการพัฒนาบุคลากรวิจัยและนวัตกรรมจัดทำแผนกลยุทธ์การพัฒนาศักยภาพการวิจัยและนวัตกรรม ระยะ 20 ปี (พ.ศ.2560-2579)ขึ้นเพื่อเชื่อมโยงกับแผนการศึกษาและแผนพัฒนาแรงงานของประเทศ โดยมีการระบุนโยบายที่เห็นว่า “มีบุคลากรวิจัยและนวัตกรรมที่มีคุณภาพทัดเทียมระดับโลก เพียงพอต่อการขับเคลื่อนประเทศเข้าสู่ประเทศกลุ่มรายได้สูงและเติบโตอย่างทั่วถึงภายในปี พ.ศ.2579 โดยมีกลยุทธ์ จำนวน 3 กลยุทธ์ ดังนี้

กลยุทธ์ที่ 1 ขับเคลื่อนเศรษฐกิจนวัตกรรมด้วยบุคลากรวิจัยและนวัตกรรมระดับหัว

รถจักร

ประกอบด้วยมาตรการสำคัญต่างๆ ได้แก่

- 1) พัฒนาศักยภาพรองรับกิจกรรมวิจัยและนวัตกรรมของภาคการผลิต บริการ สังคม และชุมชน
- 2) พัฒนาศักยภาพรองรับธุรกิจนวัตกรรม
- 3) ส่งเสริมการแลกเปลี่ยนและเคลื่อนย้ายบุคลากรระดับหัวรถจักรระหว่างประเทศ หรือระหว่างภาคส่วนต่างๆภายในประเทศ

**กลยุทธ์ที่ 2 พัฒนาต่อยอดเทคโนโลยีรองรับการผลิต บริการ สังคมและชุมชนด้วยบุคลากร
วิจัยและนวัตกรรมคุณภาพสูง**
ประกอบด้วยมาตรการสำคัญต่างๆ ได้แก่

1) ส่งเสริมให้ผู้ที่มีความเชี่ยวชาญสูงเข้าสู่เส้นทางอาชีพ หรือ มีส่วนร่วมในกิจกรรมวิจัย
และนวัตกรรม

2) เพิ่มจำนวนและคุณภาพวิศวกร นักวิทยาศาสตร์ และช่างเทคนิคเพื่อรองรับการ
เติบโตของอุตสาหกรรมเป้าหมายของประเทศ

3) เพิ่มจำนวนและคุณภาพนักบริการจัดการงานวิจัย เทคโนโลยีและนวัตกรรมเพื่อ
ทำหน้าที่สนับสนุนการถ่ายทอดเทคโนโลยีและบริหารจัดการนวัตกรรม

**กลยุทธ์ที่ 3 เตรียมความพร้อมเข้าสู่เศรษฐกิจฐานความรู้ในอนาคต ด้วยการขยายฐาน
บุคลากรด้านวิทยาศาสตร์และเทคโนโลยี**

ประกอบด้วยมาตรการสำคัญต่างๆ ได้แก่

- 1) เพิ่มเยาวชนผู้มีความสามารถพิเศษให้เข้าสู่สายอาชีพวิจัยและนวัตกรรม
- 2) ส่งเสริมการใช้ผู้มีความสามารถพิเศษอย่างเต็มศักยภาพ
- 3) เพิ่มสัดส่วนจำนวนผู้เรียนสายวิทยาศาสตร์ เพื่อเป็นตัวอย่างป้อนเข้าสู่สายอาชีพ
วิทยาศาสตร์ เทคโนโลยีและนวัตกรรมอันเป็นฐานสำคัญของบุคลากรวิจัยและนวัตกรรมในอนาคต

4. แผนกลยุทธ์ สกสว. พ.ศ. 2564-2566

มุ่งพัฒนาการขับเคลื่อนแผนและนโยบายด้าน ววน. การจัดสรรงบประมาณด้าน ววน. ของประเทศ
ให้มีประสิทธิภาพ สร้างการทำงานแบบเป็นหุ้นส่วนกับหน่วยงานต่างๆ มีระบบติดตามประเมินผล ตลอดจนมี
ระบบการนำผลงานวิจัยไปใช้ประโยชน์ให้เกิดผลลัพธ์และผลกระทบสู่สังคมอย่างชัดเจน ซึ่งประกอบไปด้วย
กลยุทธ์ที่สำคัญ 5 กลยุทธ์ ได้แก่

กลยุทธ์ที่ 1 กำหนดทิศทางและขับเคลื่อนการสร้างผลงานด้าน ววน.

กำหนดทิศทางและขับเคลื่อนการสร้างผลงานด้าน ววน. ให้เกิดผลกระทบสำคัญต่อการ
พัฒนาเศรษฐกิจและสังคม โดยการวางแผนและการจัดสรรงบประมาณให้เกิดผลสัมฤทธิ์รวมถึงการพัฒนา
ระบบนิเวศที่เอื้อต่อการสร้างผลงานและนำผลงานไปใช้ประโยชน์ มุ่งเน้นการกำหนดทิศทางและจัดลำดับ
ความสำคัญของการลงทุนด้าน ววน. ที่สร้างผลกระทบสำคัญต่อการพัฒนาประเทศ และการเปลี่ยนแปลงของ
สภาพแวดล้อมที่เกิดขึ้นอย่างรวดเร็ว ผ่านกลไกการเพิ่มศักยภาพระบบการวางแผน จัดสรร และบริหาร
งบประมาณให้สอดคล้องกับทิศทางยุทธศาสตร์ชาติ ประเด็นปัญหา และสภาพความเปลี่ยนแปลงด้าน
เศรษฐกิจและสังคมโลก พัฒนาระบบ/กลไกการประเมินผลตอบแทนจากการลงทุน (ROI/SROI) ระดับ
แผนงานพัฒนาระบบข้อมูลสารสนเทศ และการวิเคราะห์ข้อมูลในเชิงลึกเพื่อใช้ในการวางแผนและจัดสรร
งบประมาณ และพัฒนาการคาดการณ์และติดตามความเปลี่ยนแปลงในอนาคต (Strategic Foresight)
เพื่อใช้ในการวางแผนและจัดสรรงบประมาณ

**กลยุทธ์ที่ 2 บูรณาการและขับเคลื่อนการทำงานร่วมกับกองทุนและหน่วยงานอื่นเพื่อให้
การลงทุนด้าน ววน.**

บูรณาการและขับเคลื่อนการทำงานร่วมกับกองทุนและหน่วยงานอื่นเพื่อให้การลงทุนด้าน
ววน. มีทิศทางเป้าหมายที่สอดคล้องกับยุทธศาสตร์ด้าน ววน. ของประเทศมุ่งเน้นการพัฒนาเพื่อผลักดันให้เกิด
การเพิ่มงบประมาณด้าน ววน. ให้มีสัดส่วนที่เพิ่มขึ้นและเป็นไปในทิศทางที่สอดคล้องกับการพัฒนาประเทศ

ผ่านกลไกการบูรณาการการทำงานในเชิงรุกสร้างความเชื่อมั่นร่วมกับกองทุนอื่น และการลงทุนในภาครัฐและเอกชนในระบบนิเวศด้าน ววน.

กลยุทธ์ที่ 3 สร้างการทำงานแบบเป็นหุ้นส่วนกับหน่วยบริหารและจัดการทุนและหน่วยงานในระบบ ววน.

สร้างการทำงานแบบเป็นหุ้นส่วนกับหน่วยบริหารและจัดการทุนและหน่วยงานในระบบ ววน. เพื่อส่งเสริมและสนับสนุนให้หน่วยงานเข้มแข็งในการส่งมอบผลงานเพื่อให้การลงทุนด้าน ววน. เกิดประสิทธิผลและความเชื่อมั่นจากผู้ที่เกี่ยวข้องมีส่วนเสียมุ่งเน้นการพัฒนาเพื่อสร้างความเชื่อมั่นร่วมกันและขับเคลื่อนให้เกิดประสิทธิผลของระบบ ววน. โดยเสริมสร้างและการพัฒนาระบบหรือกลไกในการบริหารจัดการจัดการทุนร่วมกันระหว่างงานในระบบ ววน. อันประกอบไปด้วยเครือข่าย ววน. เครือข่าย PMU กลุ่มผู้กำหนดนโยบาย กลุ่มผู้ผลิตงานวิจัย รวมถึงกลุ่มที่สนับสนุนงบประมาณด้านการวิจัย ภายใต้การทำงานร่วมกันในรูปแบบหุ้นส่วนทางกลยุทธ์ (Strategic Partnership)

กลยุทธ์ที่ 4 สื่อสารสาธารณะเพื่อให้ประชาชน ประชาคมวิจัย และผู้กำหนดนโยบายตระหนักในความสำคัญของระบบ ววน. และบทบาทของ สกสว.

สื่อสารสาธารณะเพื่อให้ประชาชน ประชาคมวิจัย และผู้กำหนดนโยบาย ตระหนักในความสำคัญของระบบ ววน. และบทบาทของ สกสว. มุ่งเน้นการพัฒนาเพื่อให้ภาคส่วนที่เกี่ยวข้องตระหนักถึงความสำคัญของระบบ ววน. และเข้ามามีส่วนร่วมกับการขับเคลื่อนร่วมกัน โดยมุ่งเน้นการสื่อสารที่ชัดเจนระหว่างภาคส่วนที่เกี่ยวข้อง

กลยุทธ์ที่ 5 ออกแบบโครงสร้างองค์กรใหม่ ยกระดับบุคลากรเพื่อให้มีความยืดหยุ่น กันต่อการเปลี่ยนแปลงและรองรับการทำงานร่วมกับหน่วยงานทุกภาคส่วนในระบบ ววน.

ออกแบบโครงสร้างองค์กรใหม่ ยกระดับบุคลากรเพื่อให้มีความยืดหยุ่น กันต่อการเปลี่ยนแปลงและรองรับการทำงานร่วมกับหน่วยงานทุกภาคส่วนในระบบ ววน. การขับเคลื่อนนโยบายและบริหารกองทุนให้เกิดผลสัมฤทธิ์มุ่งเน้นการพัฒนาเพื่อขับเคลื่อนให้ สกสว. มีขีดความสามารถและศักยภาพในการขับเคลื่อนเป้าหมายทางกลยุทธ์ที่ได้กำหนดไว้ โดยให้ความสำคัญกับการจัดวางโครงสร้างองค์กรให้มีความเหมาะสมกับการขับเคลื่อนภารกิจยกระดับบุคลากรให้มีความรู้ความสามารถและศักยภาพที่สอดคล้องกับความต้องการในการพัฒนา มีความยืดหยุ่น และทนต่อความเปลี่ยนแปลงของกระแสโลกที่เกิดขึ้น

ยุทธศาสตร์มหาวิทยาลัยราชภัฏเทพสตรี พ.ศ.2561 – 2565

มหาวิทยาลัยราชภัฏเทพสตรี ได้กำหนดยุทธศาสตร์การดำเนินงาน โดยยึดกรอบนโยบายและแนวทางการพัฒนามหาวิทยาลัย (พ.ศ.2561-2565) เป็นแนวทางการกำหนดยุทธศาสตร์ของมหาวิทยาลัยในระยะ 5 ปี พ.ศ. 2561-2565 ไว้ดังนี้

ยุทธศาสตร์ที่ 1 การพัฒนาท้องถิ่น

เป้าประสงค์

- 1) ยกระดับเศรษฐกิจของท้องถิ่นในเขตพื้นที่บริการ
- 2) พัฒนาคูณภาพชีวิตและสังคมแห่งการเรียนรู้ เพื่อความมั่นคง มั่งคั่ง และยั่งยืน
- 3) สร้างความเติบโตที่สมดุลและเป็นมิตรกับสิ่งแวดล้อม
- 4) สร้างความเข้มแข็งและเพิ่มมูลค่าของทุนวัฒนธรรมและภูมิปัญญาท้องถิ่น

กลยุทธ์

- 1) เพิ่มศักยภาพของชุมชนหรือองค์กรเพื่อยกระดับของเศรษฐกิจ
- 2) สร้างเครือข่ายและส่งเสริมความร่วมมือการพัฒนาในระดับท้องถิ่น ประเทศอาเซียนและ

สากล

3) ร่วมมือกับเครือข่ายภาครัฐ ภาคเอกชนและภาคประชาสังคมจัดทำฐานข้อมูลสารสนเทศ เพื่อการพัฒนาท้องถิ่น

4) บูรณาการพันธกิจสัมพันธ์เพื่อพัฒนาคุณภาพชีวิตและสังคม

5) เพิ่มศักยภาพของชุมชนหรือพัฒนาองค์กรที่เป็นมิตรกับสิ่งแวดล้อม

6) บูรณาการพันธกิจสัมพันธ์เพื่อพัฒนาศาสนา ศิลปวัฒนธรรมและภูมิปัญญาท้องถิ่น

ยุทธศาสตร์ที่ 2 การผลิตและพัฒนาครู

เป้าประสงค์

1) ยกระดับมาตรฐานการผลิตครูระบบปิด/เปิด

2) ส่งเสริมและพัฒนาศักยภาพครูในเขตพื้นที่บริการ

3) สร้างนวัตกรรมเพื่อพัฒนาคุณภาพจัดการเรียนการสอน

กลยุทธ์

1) ยกระดับระบบและกระบวนการผลิตครู

2) พัฒนานักศึกษาคูให้มีคุณลักษณะครูพันธุ์เทพและมีทักษะในศตวรรษที่ 21

3) ส่งเสริมให้มีการพัฒนาสถานศึกษาคุณธรรม

4) พัฒนาศักยภาพครูและบุคลากรทางการศึกษาให้มีความเป็นมืออาชีพ

5) ปรับกระบวนการทัศน์ในการจัดการเรียนรู้ด้านการผลิตและพัฒนาครู

6) พัฒนาโรงเรียนสาธิตให้เป็นสถานศึกษาต้นแบบ

ยุทธศาสตร์ที่ 3 การยกระดับคุณภาพการศึกษา

เป้าประสงค์

1) ยกระดับคุณภาพบัณฑิต

2) พัฒนาศักยภาพอาจารย์ให้มีความเชี่ยวชาญตามศาสตร์ เป็น “ปราชญ์ผู้เป็นกำลังของแผ่นดิน”

3) ยกระดับความเป็นเลิศทางการศึกษา

กลยุทธ์

1) ปรับกระบวนการจัดการเรียนรู้ให้กับนักศึกษา/บัณฑิต

2) พัฒนาสมรรถนะบัณฑิตตามความต้องการของตลาดแรงงาน

3) ส่งเสริมการพัฒนานวัตกรรมเพื่อการจัดการเรียนรู้

4) ส่งเสริมศักยภาพอาจารย์ให้เป็นผู้เชี่ยวชาญ

5) ส่งเสริมการจัดทำผลงานทางวิชาการของบุคลากรสายวิชาการและสายสนับสนุน

6) ส่งเสริมให้อาจารย์เรียนรู้และใช้ทรัพยากรในท้องถิ่นเป็นฐานในการพัฒนาองค์ความรู้และ

พัฒนาท้องถิ่น

7) ปรับปรุงหลักสูตรสหวิทยาการให้ตอบสนองต่อการพัฒนาท้องถิ่นและตลาดแรงงาน

8) พัฒนาระบบข้อมูลและแหล่งเรียนรู้ที่เอื้อต่อการเรียนรู้และการบริการวิชาการชุมชนท้องถิ่น

9) ขยายโอกาสทางการศึกษาแก่ผู้สูงวัยและผู้ด้อยโอกาส

ยุทธศาสตร์ที่ 4 การพัฒนาระบบบริหารจัดการ

เป้าประสงค์

1) ระบบฐานข้อมูลที่มีประสิทธิภาพ

- 2) ทรัพยากรของมหาวิทยาลัยที่มีการบูรณาการการใช้งานร่วมกันเพื่อให้เกิดประโยชน์สูงสุด
- 3) เครือข่ายความร่วมมือได้รับการพัฒนาอย่างต่อเนื่อง
- 4) ระบบบริหารงานของมหาวิทยาลัยสามารถเพิ่มมูลค่าเชิงรุก

กลยุทธ์

- 1) พัฒนาระบบสารสนเทศเพื่อการบริหารและสนับสนุนการตัดสินใจ
- 2) ส่งเสริม สนับสนุนการใช้ทรัพยากรร่วมกัน
- 3) ส่งเสริม สนับสนุนการสร้างเครือข่ายตามศาสตร์/พันธกิจ
- 4) ส่งเสริมให้ทุกหน่วยงานมีศักยภาพการเป็นที่พึ่งของสังคม
- 5) พัฒนาบุคลากรเพื่อการสนับสนุนพันธกิจ
- 6) ยกย่องงานวิจัย/นวัตกรรมเชิงสร้างสรรค์
- 7) พัฒนาระบบและการประเมินระบบบริหารจัดการ
- 8) ปรับโครงสร้างองค์กรให้สอดคล้องกับบริบทของสังคมที่มีการเปลี่ยนแปลง
- 9) ปรับระเบียบ ข้อบังคับให้สอดคล้องกับบริบทของสังคมที่มีการเปลี่ยนแปลง
- 10) สร้างนโยบายให้แต่ละหน่วยงานจัดทำแผนการจัดการรายได้
- 11) ประชาสัมพันธ์เพื่อส่งเสริมภาพลักษณ์และจัดการรายได้
- 12) มีหน่วยงานบริหารจัดการการหารายได้เชิงวิชาการ

นอกจากการศึกษาข้อมูลด้านเอกสารที่เกี่ยวข้องกับยุทธศาสตร์ด้านการวิจัยและการพัฒนาท้องถิ่นแล้ว คณะทำงานยังได้ศึกษาข้อมูลประกาศกระทรวงศึกษาธิการ เรื่อง มาตรฐานการอุดมศึกษา พ.ศ.2561 ข้อมูลการประกันคุณภาพการศึกษาของสถาบันวิจัยและพัฒนา ระหว่างปี 2558-2560 โดยมีรายละเอียดดังเอกสารในภาคผนวก

ส่วนที่ 2

การวิเคราะห์สภาพแวดล้อมด้านการวิจัยและการบริการวิชาการ

การวิเคราะห์สภาพแวดล้อมด้านการวิจัยและการบริการวิชาการเพื่อกำหนดการนำไปสู่การกำหนดเป็นยุทธศาสตร์ด้านการวิจัยและการบริการวิชาการนี้ เกิดจากการระดมความคิดเห็นของผู้มีส่วนเกี่ยวข้อง ผลการวิเคราะห์ดังนี้

1. การทบทวนปัจจัยภายใน

| จุดแข็ง | จุดอ่อน |
|--|--|
| <ol style="list-style-type: none">1. มีการจัดโครงการพัฒนานักวิจัยเพื่อเขียนข้อเสนอโครงการวิจัยให้กับนักวิจัยทุกปี2. มีงบประมาณสนับสนุนด้านการวิจัยจากมหาวิทยาลัยทุกปี3. อาจารย์มีความต้องการพัฒนาผลงานวิชาการด้านการวิจัยมากขึ้น4. มีเงินรางวัลสนับสนุนผลงานวิจัย งานนวัตกรรมให้แก่ักวิจัยเพิ่มขึ้น5. มีวารสารที่อยู่ในฐาน TCI รองรับการเผยแพร่ผลงานทางวิชาการของบุคลากร6. มีเงินรางวัลสนับสนุนผลงานวิจัย งานนวัตกรรมให้แก่ักวิจัยเพิ่มขึ้น | <ol style="list-style-type: none">1. นักวิจัยของมหาวิทยาลัยเขียนข้อเสนอเพื่อขอทุนวิจัยจากแหล่งภายนอกค่อนข้างน้อย2. นักวิจัยได้งบประมาณแหล่งทุนวิจัยจากภายนอกค่อนข้างน้อย3. นักวิจัยใหม่แต่ละปียังมีจำนวนน้อย4. การการบูรณาการในการทำวิจัยและงานบริการวิชาการกับชุมชนและท้องถิ่นยังไม่ชัดเจน5. ผลงานวิจัยด้านการรับใช้ชุมชนและท้องถิ่นยังมีจำนวนน้อย6. ศักยภาพของนักวิจัยในการเขียนบทความในระดับนานาชาติค่อนข้างน้อย7. การนำผลงานวิจัยไปใช้ประโยชน์ต่อยอดยังมีจำนวนน้อย8. จำนวนผลงานการจดทรัพย์สินทางปัญญาน้อย9. ไม่มีการสังเคราะห์งานวิจัยประจำปี10. ไม่มีเจ้าหน้าที่รับผิดชอบงานด้านจดทรัพย์สินทางปัญญาโดยตรง11. ระบบสารสนเทศยังไม่สามารถใช้ข้อมูลเชื่อมโยงกันได้ |

2. การทบทวนปัจจัยภายนอก

| โอกาส | ภัยคุกคาม |
|--|---|
| <ol style="list-style-type: none">1. มีการแบ่งเขตพื้นที่ความรับผิดชอบของมหาวิทยาลัยอย่างชัดเจน (ลพบุรี สิงห์บุรี สระบุรี)2. หน่วยงานระดับจังหวัดและระดับชุมชนท้องถิ่นในพื้นที่ให้ความร่วมมือเป็นพันธมิตรอย่างดี3. มีเครือข่ายร่วมมือด้านการวิจัยและบริการวิชาการจากภายนอก (มหาวิทยาลัยราชภัฏ 38 แห่ง กลุ่มศรีอยุธยา เครือข่ายท้องถิ่น)4. ชุมชนท้องถิ่นให้ความเชื่อมั่นและยอมรับด้านวิจัยและบริการวิชาการ5. มีศิษย์เก่าที่เป็นบุคลากรในท้องถิ่นจำนวนมาก6. ชุมชนให้ความร่วมมือในการทำวิจัยและบริการวิชาการอย่างต่อเนื่อง7. นโยบายจากรัฐบาลให้การสนับสนุนงบประมาณด้านการวิจัยและพัฒนาท้องถิ่นเป็นจำนวนมาก | <ol style="list-style-type: none">1. มีหน่วยงานภายนอกมาทำวิจัยและบริการวิชาการในพื้นที่ความรับผิดชอบของมหาวิทยาลัย2. นโยบายการส่งข้อเสนอองานวิจัยแบบบูรณาการ มีการเปลี่ยนแปลงและมีเงื่อนไขที่ซับซ้อนมากขึ้น3. การทำวิจัยและการเผยแพร่ต้องขอการรับรองจากคณะกรรมการจริยธรรมวิจัยในมนุษย์4. เสถียรภาพนโยบายของรัฐบาลไม่มั่นคง |

การกำหนดกลยุทธ์ด้วยตาราง TOW's Matrix

| | | |
|--|--|---|
| <p style="text-align: center;">สภาพแวดล้อมภายใน</p> <p style="text-align: center;">สภาพแวดล้อมภายนอก</p> | <p>จุดแข็ง</p> <ol style="list-style-type: none"> 1. มีการจัดโครงการพัฒนานักวิจัยเพื่อเขียนข้อเสนอโครงการวิจัยให้กับนักวิจัยทุกปี 2. มีงบประมาณสนับสนุนด้านการวิจัยจากมหาวิทยาลัยทุกปี 3. อาจารย์มีความต้องการพัฒนาผลงานวิชาการด้านการวิจัยมากขึ้น 4. มีเงินรางวัลสนับสนุนผลงานวิจัย งานนวัตกรรมให้แก่ักวิจัยเพิ่มขึ้น 5. มีวารสารที่อยู่ในฐาน TCI รองรับการเผยแพร่ผลงานทางวิชาการของบุคลากร 6. มีเงินรางวัลสนับสนุนผลงานวิจัย งานนวัตกรรมให้แก่ักวิจัยเพิ่มขึ้น | <p>จุดอ่อน</p> <ol style="list-style-type: none"> 1. นักวิจัยของมหาวิทยาลัยเขียนข้อเสนอเพื่อขอทุนวิจัยจากแหล่งภายนอกค่อนข้างน้อย 2. นักวิจัยได้งบประมาณแหล่งทุนวิจัยจากภายนอกค่อนข้างน้อย 3. นักวิจัยใหม่แต่ละปียังมีจำนวนน้อย 4. การบูรณาการในการทำวิจัยและงานบริการวิชาการกับชุมชนและท้องถิ่นยังไม่ชัดเจน 5. ผลงานวิจัยด้านการรับใช้ชุมชนและท้องถิ่นยังมีจำนวนน้อย 6. ศักยภาพของนักวิจัยในการเขียนบทความในระดับนานาชาติค่อนข้างน้อย 7. การนำผลงานวิจัยไปใช้ประโยชน์ต่อยอดยังมีจำนวนน้อย 8. จำนวนผลงานการจดทรัพย์สินทางปัญญาน้อย 9. ไม่มีการสังเคราะห์งานวิจัยประจำปี 10. ไม่มีเจ้าหน้าที่รับผิดชอบงานด้านจดทรัพย์สินทางปัญญาโดยตรง 11. ระบบสารสนเทศยังไม่สามารถใช้ข้อมูลเชื่อมโยงกันได้ |
| <p>โอกาส</p> <ol style="list-style-type: none"> 1. มีการแบ่งเขตพื้นที่ความรับผิดชอบของมหาวิทยาลัยอย่างชัดเจน 2. หน่วยงานระดับจังหวัดและระดับชุมชนท้องถิ่นในพื้นที่ให้ความร่วมมือเป็นพันธมิตรอย่างดี 3. มีเครือข่ายร่วมมือด้านการวิจัยและบริการวิชาการจากภายนอก 4. ชุมชนท้องถิ่นให้ความเชื่อมั่นและยอมรับด้านวิจัยและบริการวิชาการ 5. มีศิษย์เก่าที่เป็นบุคลากรในท้องถิ่นจำนวนมาก 6. ชุมชนให้ความร่วมมือในการทำวิจัยและบริการวิชาการอย่างต่อเนื่อง 7. นโยบายจากรัฐบาลให้การสนับสนุนงบประมาณด้านการวิจัยและพัฒนาท้องถิ่นเป็นจำนวนมาก | <p>กลยุทธ์ SO</p> <ol style="list-style-type: none"> 1. ส่งเสริมและสนับสนุนให้บุคลากรสร้างสรรค์ผลงานวิจัย งานสร้างสรรค์ และนวัตกรรม ตามบทบาทและหน้าที่ความรับผิดชอบ ทั้งการสร้างองค์ความรู้สู่ความเป็นเลิศด้านวิชาการ การพัฒนานวัตกรรมการเรียนรู้สู่การผลิตบัณฑิตที่มีคุณภาพ และการพัฒนาท้องถิ่นให้มากขึ้น 2. ส่งเสริมและสนับสนุนการจดสิทธิบัตร/ทรัพย์สินทางปัญญา 3. ส่งเสริมการนำผลการวิจัยไปใช้ประโยชน์ในการพัฒนาท้องถิ่น และการส่งเสริมและสืบสานโครงการอันเนื่องมาจากพระราชดำริให้มากขึ้นด้วย | <p>กลยุทธ์ WO</p> <ol style="list-style-type: none"> 1. สร้างโอกาส ส่งเสริมและสนับสนุนให้การพัฒนาศักยภาพของบุคลากรในทุกระดับทั้งนักวิจัยมืออาชีพที่มีผลงานวิจัยมาอย่างต่อเนื่อง 2. ส่งเสริม/สนับสนุน/สร้างโอกาสให้บุคลากรได้รับงบประมาณ/ทุนสนับสนุนการวิจัยเพิ่มขึ้น โดยเฉพาะงบประมาณจากหน่วยงานภายนอก 3. ส่งเสริมและสนับสนุนการเผยแพร่ผลงานวิจัย งานสร้างสรรค์ และนวัตกรรมด้วยวิธีการและช่องทางต่างๆ โดยเฉพาะการสร้างแรงจูงใจและการพัฒนาสู่ตำแหน่งทางวิชาการ |

| | | |
|--|--|--|
| <p style="text-align: center;">สภาพแวดล้อมภายใน</p> <p style="text-align: center;">สภาพแวดล้อมภายนอก</p> | <p>จุดแข็ง</p> <ol style="list-style-type: none"> 1. มีการจัดโครงการพัฒนานักวิจัยเพื่อเขียนข้อเสนอโครงการวิจัยให้นักวิจัยทุกปี 2. มีงบประมาณสนับสนุนด้านการวิจัยจากมหาวิทยาลัยทุกปี 3. อาจารย์มีความต้องการพัฒนาผลงานวิชาการด้านการวิจัยมากขึ้น 4. มีเงินรางวัลสนับสนุนผลงานวิจัย งานนวัตกรรมให้แก่ักวิจัยเพิ่มขึ้น 5. มีวารสารที่อยู่ในฐาน TCI รองรับการเผยแพร่ผลงานทางวิชาการของบุคลากร 6. มีเงินรางวัลสนับสนุนผลงานวิจัย งานนวัตกรรมให้แก่ักวิจัยเพิ่มขึ้น | <p>จุดอ่อน</p> <ol style="list-style-type: none"> 1. นักวิจัยของมหาวิทยาลัยเขียนข้อเสนอเพื่อขอทุนวิจัยจากแหล่งภายนอกค่อนข้างน้อย 2. นักวิจัยได้งบประมาณแหล่งทุนวิจัยจากภายนอกค่อนข้างน้อย 3. นักวิจัยใหม่แต่ละปียังมีจำนวนน้อย 4. การบูรณาการในการทำวิจัยและงานบริการวิชาการกับชุมชนและท้องถิ่นยังไม่ชัดเจน 5. ผลงานวิจัยด้านการรับใช้ชุมชนและท้องถิ่นยังมีจำนวนน้อย 6. ศักยภาพของนักวิจัยในการเขียนบทความในระดับนานาชาติค่อนข้างน้อย 7. การนำผลงานวิจัยไปใช้ประโยชน์ต่อยอดยังมีจำนวนน้อย 8. จำนวนผลงานการจดทรัพย์สินทางปัญญาน้อย 8. ไม่มีการส่งเคราะห์งานวิจัยประจำปี 9. ไม่มีเจ้าหน้าที่รับผิดชอบงานด้านจดทรัพย์สินทางปัญญาโดยตรง 10. ระบบสารสนเทศยังไม่สามารถใช้ข้อมูลเชื่อมโยงกันได้ |
| <p>ภัยคุกคาม</p> <ol style="list-style-type: none"> 1. มีหน่วยงานภายนอกมาทำวิจัยและบริการวิชาการในพื้นที่ความรับผิดชอบของมหาวิทยาลัย 2. นโยบายการส่งข้อเสนองานวิจัยแบบบูรณาการมีการเปลี่ยนแปลงและมีเงื่อนไขที่ซับซ้อนมากขึ้น 3. การทำวิจัยและการเผยแพร่ต้องขอการรับรองจากคณะกรรมการจริยธรรมวิจัยในมนุษย์ 4. เสถียรภาพนโยบายของรัฐบาลไม่มั่นคง | <p>กลยุทธ์ ST</p> <ol style="list-style-type: none"> 1. ระดมความร่วมมือและสร้างเครือข่ายการด้านวิจัยและพัฒนาอย่างกว้างขวาง ทั้งลักษณะทวิภาคีและพหุภาคี 2. ส่งเสริมและสนับสนุนการแบ่งปัน/แลกเปลี่ยน/เรียนรู้ด้านวิจัยและพัฒนาอย่างสม่ำเสมอและต่อเนื่อง 3. แต่งตั้งคณะกรรมการจริยธรรมวิจัยในมนุษย์ของ มรท. | <p>กลยุทธ์ WT</p> <ol style="list-style-type: none"> 1. เพิ่มศักยภาพของงบประมาณให้สามารถเป็น “เงินเริ่มต้น (seed money)” ที่จะมีพลังในการประสาน ระดมความร่วมมือ และสร้างเครือข่ายในการร่วมกันด้านวิจัยและพัฒนา 2. พัฒนาและใช้ระบบสารสนเทศเพื่อการบริหารจัดการสถาบันวิจัยและพัฒนา (MIS) ให้เป็นฐานข้อมูลและแหล่งสืบค้นข้อมูลได้อย่างมีประสิทธิภาพ 3. พัฒนาและใช้คู่มือการเผยแพร่ ต่อยอด และใช้ประโยชน์จากผลงานวิจัย |

จากตารางข้างต้นสามารถสรุปการวิเคราะห์ TOW's Matrix ตามประเด็นยุทธศาสตร์การดำเนินงานด้านการวิจัยและพัฒนา ประกอบด้วย 4 ยุทธศาสตร์ 8 เป้าประสงค์ และ 12 กลยุทธ์ ดังรายละเอียดดังนี้

ยุทธศาสตร์ 1 เสริมสร้างความเข้มแข็งในการกิจด้านการวิจัยและพัฒนา

เป้าประสงค์: 1) มีผลงานวิจัย งานสร้างสรรค์ และนวัตกรรมเพิ่มขึ้น (ทั้งของอาจารย์ บุคลากร และนักศึกษา)

2) มีนักวิจัยเพิ่มขึ้น (ทั้งอาจารย์ บุคลากร และนักศึกษา)

3) ได้รับงบประมาณ/ทุนสนับสนุนการวิจัยเพิ่มขึ้น

กลยุทธ์: 1) ส่งเสริมและสนับสนุนให้บุคลากรสร้างสรรค์ผลงานวิจัย งานสร้างสรรค์ และนวัตกรรม ตามบทบาทและหน้าที่ความรับผิดชอบ ทั้งการสร้างองค์ความรู้สู่ความเป็นเลิศด้านวิชาการ การพัฒนานวัตกรรมการเรียนรู้สู่การผลิตบัณฑิตที่มีคุณภาพ และการพัฒนาท้องถิ่น และผลงานในลักษณะอื่นๆ

2) สร้างโอกาส ส่งเสริม สนับสนุน และดำเนินการพัฒนาศักยภาพของนักวิจัยในทุก ระดับให้มีผลงานวิจัยอย่างต่อเนื่อง

3) สร้างโอกาส ส่งเสริม/สนับสนุนและแสวงหาบประมาณ/ทุนสนับสนุนการวิจัย จากแหล่งต่างๆ

4) ส่งเสริมและสนับสนุนให้นักวิจัยสามารถบูรณาการงานวิจัย งานสร้างสรรค์ และนวัตกรรมที่ตอบสนองความต้องการของท้องถิ่นและภาครัฐ

ยุทธศาสตร์ 2 เผยแพร่ ต่อยอด และใช้ประโยชน์ในการพัฒนาท้องถิ่น

เป้าประสงค์: 1) มีการเผยแพร่ผลงานวิจัย งานสร้างสรรค์และนวัตกรรม ด้วยวิธีการที่หลากหลายมากขึ้น

2) มีการขอจดทรัพย์สินทางปัญญาจากผลงานวิจัย งานสร้างสรรค์และนวัตกรรม

3) มีการนำผลงานวิจัย งานสร้างสรรค์และนวัตกรรม ไปต่อยอด และ/หรือใช้ประโยชน์ในการพัฒนาท้องถิ่นมากขึ้น

กลยุทธ์: 1) ส่งเสริมและสนับสนุนการเผยแพร่ผลงานวิจัย งานสร้างสรรค์ และนวัตกรรมด้วยวิธีการและช่องทางต่างๆ โดยเฉพาะการสร้างแรงจูงใจและการพัฒนาสู่ตำแหน่งทางวิชาการ

2) ส่งเสริมและสนับสนุนการจดทรัพย์สินทางปัญญา

3) ส่งเสริมการนำผลการวิจัยไปใช้ประโยชน์ในการพัฒนาท้องถิ่น และการส่งเสริมและสืบสานโครงการอันเนื่องมาจากแนวพระราชดำริให้มากขึ้นด้วย

ยุทธศาสตร์ 3 ระดมความร่วมมือและสร้างเครือข่ายด้านวิจัยและพัฒนา

เป้าประสงค์: 1) มีเครือข่ายด้านวิจัยและพัฒนาหลากหลายและกว้างขวางขึ้น

2) มีความร่วมมือด้านวิจัยและพัฒนาในรูปแบบและวิธีการที่หลากหลายมากขึ้น

กลยุทธ์: 1) ระดมความร่วมมือและสร้างเครือข่ายการด้านวิจัยและพัฒนาอย่างกว้างขวาง ทั้งในระดับท้องถิ่น จังหวัด กลุ่มจังหวัดภาคกลางตอนบน 2 ภูมิภาคภาคกลาง ระดับประเทศ และระดับนานาชาติ ทั้งลักษณะทวิภาคีและพหุภาคี

2) เพิ่มศักยภาพของงบประมาณให้สามารถเป็น “เงินเริ่มต้น (seed money)” ที่มีพลังในการประสาน ระดมความร่วมมือ และสร้างเครือข่ายในการร่วมกันด้านวิจัยและพัฒนา โดยใช้วิธีการที่หลากหลาย เช่น การเป็นเจ้าภาพร่วม (co-sponsor/matching fund) การทำโครงการร่วม (coordinator) เป็นต้น

3) ส่งเสริมและสนับสนุนการแบ่งปัน/แลกเปลี่ยน/เรียนรู้ด้านวิจัยและพัฒนาอย่าง
สม่ำเสมอและต่อเนื่อง

**ยุทธศาสตร์ 4 พัฒนาศักยภาพการบริหารจัดการงานวิจัยและบริการวิชาการอย่างมี
ประสิทธิภาพ**

เป้าประสงค์: 1) มีระบบและกลไกการบริหารจัดการงานวิจัยและบริการวิชาการอย่างมีประสิทธิภาพ
และโปร่งใส

2) มีระบบและกลไกการบริหารจัดการด้วยระบบสารสนเทศงานวิจัย

กลยุทธ์: 1) พัฒนาและใช้ระบบสารสนเทศเพื่อการบริหารจัดการสถาบันวิจัยและพัฒนา (MIS) ให้
เป็นฐานข้อมูลและแหล่งสืบค้นข้อมูลได้อย่างมีประสิทธิภาพ

2) บริหารด้วยวงจร PDCA (Plan-Do-Check-Act) ภายใต้การบริหารจัดการบ้านเมืองที่
ดี (good governance) และมีการบริหารจัดการความเสี่ยง

3) พัฒนาและใช้คู่มือการเผยแพร่ ต่อยอด และใช้ประโยชน์จากผลงานวิจัย

ส่วนที่ 3

แผนยุทธศาสตร์สถาบันวิจัยและพัฒนา พ.ศ.2565-2569

ปรัชญา

“ใช้การวิจัยสร้างพลังปัญญาเพื่อพัฒนาท้องถิ่นให้มั่นคง มั่งคั่ง และยั่งยืน สู่อสากล”

วิสัยทัศน์

“วิจัยสร้างพลังปัญญา บุคลากรก้าวหน้า เทพสตรีก้าวหน้าไกลสู่อสากล ท้องถิ่นมั่นคง มั่งคั่ง ยั่งยืน”

พันธกิจ

พันธกิจในการดำเนินงานด้านวิจัยและพัฒนาของสถาบันวิจัยและพัฒนา มี 5 ประการ ดังนี้

1. สร้างและพัฒนาให้คณาจารย์ บุคลากรและนักศึกษา ผลิตงานวิจัยที่มีคุณภาพ
2. พัฒนาระบบและกลไกการบริหารจัดการงานวิจัยและงานสร้างสรรค์ให้เอื้อต่อการทำวิจัย
3. ส่งเสริมให้มีการเผยแพร่ผลงานวิจัยชุมชน เวทีระดับชาติและนานาชาติ
4. สร้างเครือข่ายการวิจัยร่วมระหว่างมหาวิทยาลัยหน่วยงานและชุมชนท้องถิ่น ทั้งในประเทศและต่างประเทศ
5. พัฒนาระบบและกลไกการบริหารจัดการงานบริการวิชาการของมหาวิทยาลัยที่สร้างความเข้มแข็งแก่ชุมชน และท้องถิ่นอย่างยั่งยืน

หน้าที่และความรับผิดชอบของสถาบันวิจัยและพัฒนา

สถาบันวิจัยและพัฒนา มีหน้าที่และความรับผิดชอบดังนี้

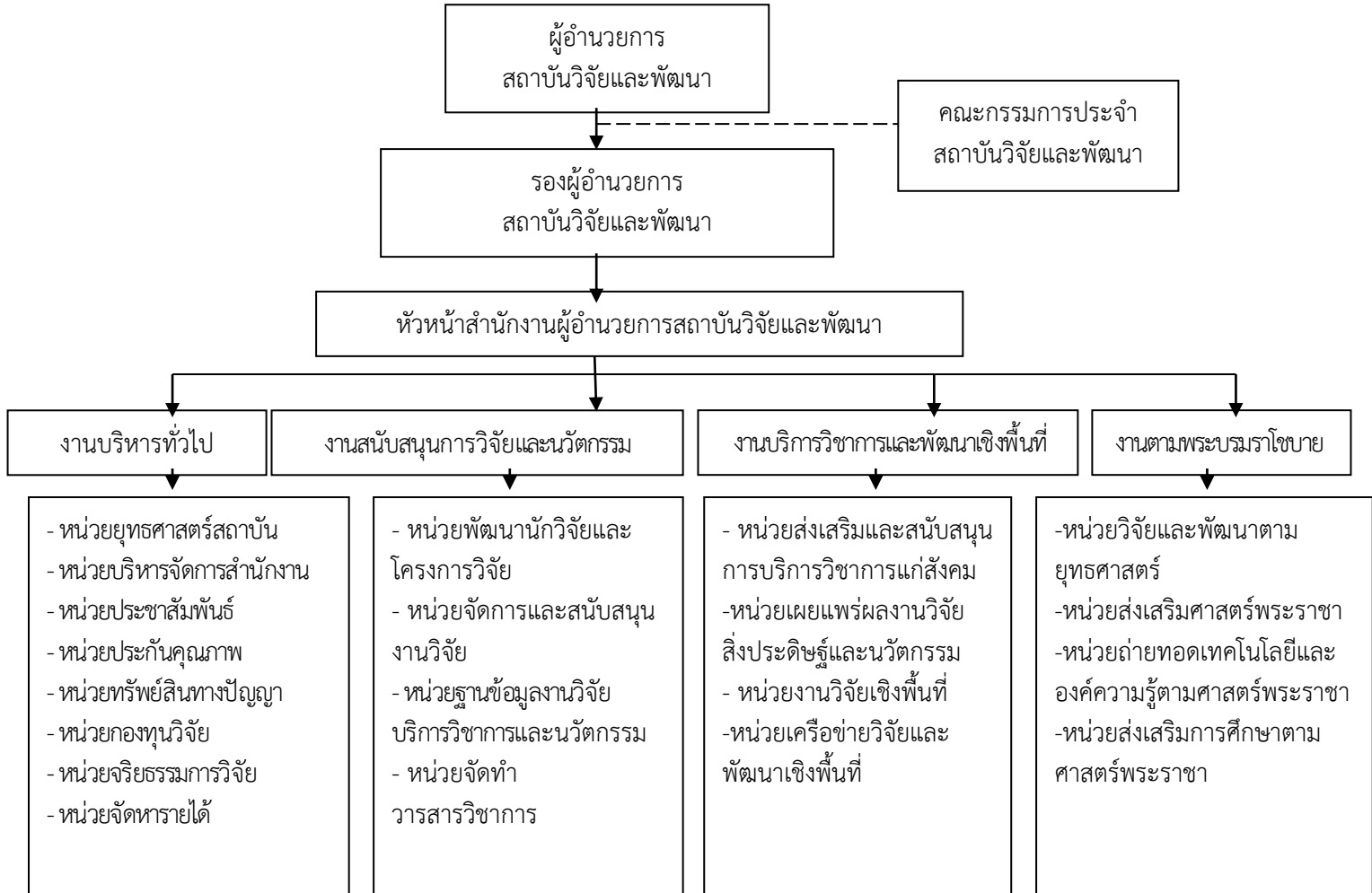
1. ดำเนินการดำเนินงานธุรการและสารบรรณ ด้านการเงินพัสดุและการบริหารงานบุคคลตามระเบียบและนโยบายของมหาวิทยาลัย
2. ดำเนินการศึกษา วิเคราะห์นโยบายและแผนงานต่างๆ เพื่อจัดทำแผนปฏิบัติการและแผนพัฒนาด้านการวิจัยของมหาวิทยาลัย
3. จัดทำแผนงานและโครงการต่างๆ ของสถาบันวิจัยและพัฒนาเพื่อขอตั้งงบประมาณดำเนินการตามพันธกิจ
4. พัฒนาระบบงานและบริการของสถาบันวิจัยและพัฒนาให้มีคุณภาพเหมาะสมกับสภาวะการณ์

ปัจจุบัน

6. สนับสนุนและประสานงานการบริการวิจัยของอาจารย์และบุคลากรของมหาวิทยาลัย
7. สนับสนุนและให้คำปรึกษาทางด้านการวิจัยและนักวิจัยทุกระดับ
8. ติดตามและประเมินผลการปฏิบัติหน้าที่งานด้านต่างๆ ของมหาวิทยาลัย
9. จัดประชุม ฝึกอบรมต่างๆ ตามพันธกิจ
10. ดำเนินการบริหารจัดการระบบงานวิจัยของสถาบันวิจัยและพัฒนาให้มีประสิทธิภาพ
11. ดำเนินการประกันคุณภาพการศึกษาของสถาบันวิจัยและพัฒนา ตามนโยบายมหาวิทยาลัย
12. จัดทำและผลิตสื่อ เอกสารต่างๆ ทางด้านการวิจัยและบริการวิชาการเพื่อเผยแพร่ผลงานทางวิชาการของมหาวิทยาลัย
13. จัดทำเว็บไซต์ระบบสารสนเทศงานวิจัยและงานบริการวิชาการเพื่อเผยแพร่สู่สังคม

โครงสร้างการบริหารงานสถาบันวิจัยและพัฒนา

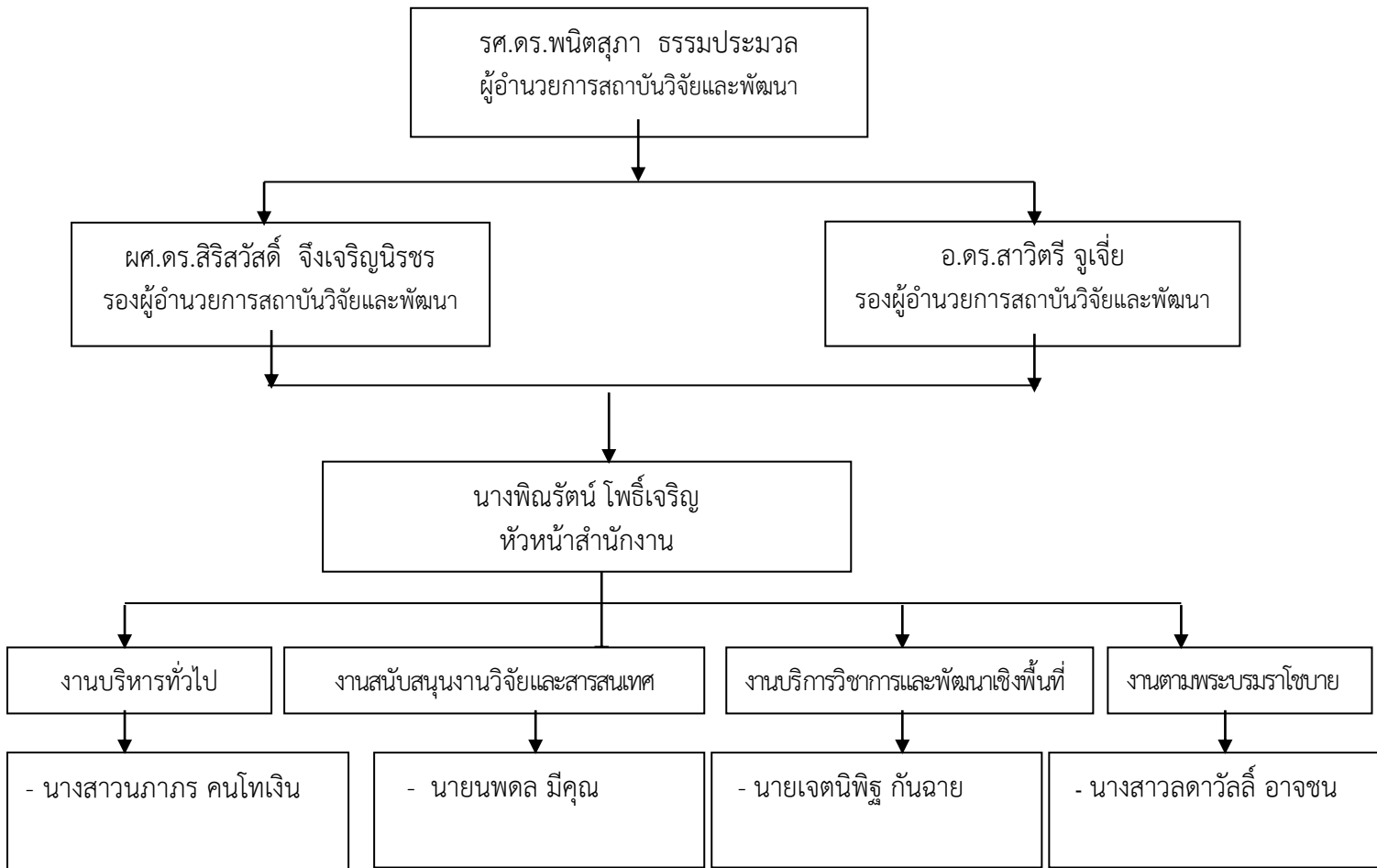
สถาบันวิจัยและพัฒนาได้แบ่งส่วนราชการภายในตามกรอบอัตรากำลังบุคลากร ประจำปีงบประมาณ 2565-2569 ตามความเห็นชอบจากสภาจากสภามหาวิทยาลัยราชภัฏเทพสตรี โดยในสำนักงานผู้อำนวยการแบ่งออกเป็น 4 งาน ประกอบด้วย งานบริหารทั่วไป งานสนับสนุนงานวิจัย และงานสารสนเทศและประสานงานวิจัย และงานบริการวิชาการ มีกรอบอัตรากำลังของผู้ปฏิบัติงานตามโครงสร้าง ดังแผนภูมิ 1



แผนภูมิ 1 โครงสร้างการแบ่งส่วนราชการภายในสถาบันวิจัยและพัฒนา

อัตรากำลังบุคลากรที่ปฏิบัติงานในปัจจุบัน

สถาบันวิจัยและพัฒนา มีอัตรากำลังทั้งสิ้น 8 คน ประกอบด้วยข้าราชการพลเรือนฯ จำนวน 3 อัตรา ดำรงตำแหน่ง ผู้อำนวยการ รองผู้อำนวยการ และอัตรากำลังสายสนับสนุนที่ปฏิบัติงาน จำนวน 5 อัตรา ประกอบด้วยข้าราชการพลเรือนฯ จำนวน 1 อัตรา และพนักงานมหาวิทยาลัย จำนวน 4 อัตรา คือ นักวิชาการศึกษา จำนวน 3 อัตรา และเจ้าหน้าที่บริหารงานทั่วไป จำนวน 1 อัตรา ดังแผนภูมิ 2



แผนภูมิ 2 อัตรากำลังบุคลากรของสถาบันวิจัยและพัฒนาที่ปฏิบัติงานในปัจจุบัน

นโยบายการบริหารงาน

1. นโยบายการบริหารงานสำนักงาน
 - 1) พัฒนาและเพิ่มประสิทธิภาพการบริหารงานด้วยระบบการประกันคุณภาพการศึกษาและการปฏิบัติราชการตามนโยบายของมหาวิทยาลัยราชภัฏเทพสตรี
 - 2) นำระบบเทคโนโลยีและการจัดการความรู้มาใช้ในการปฏิบัติงานเพื่อเพิ่มประสิทธิภาพการบริหารจัดการตามพระราชกฤษฎีกาว่าด้วยหลักเกณฑ์และวิธีการบริหารกิจการบ้านเมืองที่ดี พ.ศ. 2546
2. นโยบายการบริหารงานวิจัย
 - 1) ผลิตนักวิจัยรุ่นใหม่ที่มีศักยภาพในการพัฒนางานวิจัยพื้นฐานและงานวิจัยประยุกต์
 - 2) พัฒนาอาจารย์ให้เป็นนักวิจัยมืออาชีพที่สามารถบริหารจัดการงานวิจัยได้อย่างมีประสิทธิภาพและประสิทธิผล
 - 3) ผลักดันให้มหาวิทยาลัยเป็นมหาวิทยาลัยชั้นนำทางด้านงานวิจัยให้เป็นที่ยอมรับของมหาวิทยาลัยทั่วไป
 - 4) ผลิตผลงานวิจัยที่มีคุณภาพและประสิทธิภาพ ที่สามารถนำไปสู่การใช้ประโยชน์ต่อชุมชนเชิงพาณิชย์ และ อุตสาหกรรม

5) สร้างเครือข่ายและหาแหล่งทุนในประเทศ เช่น สำนักงานคณะกรรมการวิจัยแห่งชาติ (วช.) สำนักงานคณะกรรมการการอุดมศึกษา (สกอ.) สำนักงานกองทุนวิจัย (สกว.) สำนักงานกองทุนสนับสนุนการส่งเสริมสุขภาพ (สสส.) กระทรวงวิทยาศาสตร์และเทคโนโลยี

6) เพิ่มพูนทักษะและประสบการณ์เกี่ยวกับงานวิจัยให้กับคณาจารย์โดยมีการนำนักวิจัยของมหาวิทยาลัยไปเยี่ยมชมและแลกเปลี่ยนประสบการณ์กับสถาบันในประเทศและต่างประเทศ

7) พัฒนาระบบสารสนเทศและเครือข่ายฐานข้อมูลเพื่อเผยแพร่องค์ความรู้สู่สังคม

8) ส่งเสริม อนุรักษ์ และ สืบสานภูมิปัญญาไทยโดยใช้กระบวนการวิจัย

9) สร้างนักวิจัยรุ่นเยาว์ที่มีประสิทธิภาพ โดยพัฒนาจากนักศึกษาที่เป็นผู้ช่วยของโครงการวิจัยซึ่งเป็นนโยบายเร่งด่วนของประเทศในการสร้างนักวิจัย

3. นโยบายการจัดการความรู้ภายในสถาบันวิจัยและพัฒนา

ตามพระราชกฤษฎีกาว่าด้วยหลักเกณฑ์และวิธีการบริหารกิจการบ้านเมืองที่ดี พ.ศ. 2546 มาตรา 11 กำหนดให้ส่วนราชการมีหน้าที่พัฒนาความรู้ในส่วนราชการเพื่อให้มี "ลักษณะเป็นองค์กรแห่งการเรียนรู้ อย่างสม่ำเสมอ" โดยต้องรับรู้ข้อมูลข่าวสารและสามารถประมวลความรู้ในด้านต่าง ๆ เพื่อนำมาประยุกต์ใช้ในการปฏิบัติราชการได้อย่างถูกต้อง รวดเร็ว และเหมาะสมกับสถานการณ์ รวมทั้งต้องส่งเสริมและพัฒนาความรู้ความสามารถสร้างวิสัยทัศน์และปรับเปลี่ยนทัศนคติของข้าราชการในสังกัดให้เป็นบุคลากรที่มีประสิทธิภาพและมีการเรียนรู้ร่วมกัน

สำหรับสถาบันวิจัยและพัฒนา ได้จัดตั้งให้มีคณะกรรมการจัดการความรู้ภายในหน่วยงานและกำหนดนโยบายการจัดการความรู้ภายในสถาบันวิจัยและพัฒนา ไว้ดังนี้

1) สนับสนุน ส่งเสริมให้บุคลากรภายในสถาบันวิจัยและพัฒนาสามารถเข้าถึงข้อมูลเพื่อสร้างเป็นองค์ความรู้และพัฒนาตนเองให้เป็นผู้รู้เพื่อให้ปฏิบัติงานได้อย่างมีประสิทธิภาพ

2) สนับสนุน ส่งเสริมให้บุคลากรภายในสถาบันวิจัยและพัฒนาได้มีโอกาสแลกเปลี่ยนเรียนรู้กับบุคลากรต่างๆ ทั้งภายในมหาวิทยาลัยและนอกมหาวิทยาลัย

3) ส่งเสริมให้บุคลากรภายในสถาบันวิจัยและพัฒนาได้ร่วมกันระบุมุมมอง รวบรวมความรู้ จัดระบบการจัดเก็บองค์ความรู้เพื่อกำหนดแนววิถีปฏิบัติงานมาตรฐานร่วมกันภายในหน่วยงานและเผยแพร่ถ่ายทอดให้แก่หน่วยงานต่างๆ ภายในมหาวิทยาลัย

4) สร้างบรรยากาศและวัฒนธรรมการเรียนรู้ภายในสถาบันวิจัยและพัฒนา

5) ส่งเสริมให้บุคลากรภายในสถาบันวิจัยและพัฒนานำเทคโนโลยีสารสนเทศมาประยุกต์ใช้เพื่อเพิ่มประสิทธิภาพการบริหารจัดการความรู้ให้ดียิ่งขึ้น อันจะส่งผลให้มหาวิทยาลัยมีความสามารถในเชิงแข่งขันสูงสุด

4. นโยบายการให้บริการทางวิชาการแก่สังคม ดังนี้

1) นำองค์ความรู้จากงานวิจัย องค์ความรู้ทางวิชาการตามศาสตร์ ถ่ายทอดและให้บริการทางวิชาการในชุมชนท้องถิ่นในจังหวัด 3 บุรี (ลพบุรี สิงห์บุรีและสระบุรี) ในลักษณะให้เปล่าหรือมีค่าบริการ

2) เข้าร่วมกิจกรรม/คณะกรรมการ กับส่วนราชการ ชุมชน ท้องถิ่นในจังหวัด 3 บุรี (ลพบุรี สิงห์บุรีและสระบุรี) ตามที่ได้รับคำร้องขอ/มอบหมาย

หลักเกณฑ์/ระเบียบการให้บริการทางวิชาการดังนี้

1) ประเภทของการให้บริการทางวิชาการ สถาบันวิจัยและพัฒนาได้แบ่งประเภทของการให้บริการทางวิชาการไว้ 3 ประเภท ดังนี้

(1) การฝึกอบรม สัมมนา บรรยาย ถ่ายทอดองค์ความรู้จากงานวิจัย

(2) ให้บริการคำปรึกษา แนะนำด้านการวิจัยและการเป็นวิทยากรบรรยาย

(3) ให้บริการสำรวจ วิเคราะห์ วิจัย ทดสอบ ตรวจสอบ

2) เกณฑ์การให้บริการทางวิชาการ สถาบันวิจัยและพัฒนา ได้กำหนดหลักเกณฑ์ในการรับงานทางวิชาการ ไว้ดังนี้

(1) เป็นงานที่ต้องใช้ความรู้ ความสามารถทางวิชาการด้านการวิจัย การวิเคราะห์ ตรวจสอบทดสอบที่เป็นหน้าที่ความรับผิดชอบโดยตรงของสถาบันวิจัยและพัฒนา

(2) เป็นงานที่ส่งเสริมสนับสนุนและไม่เป็นอุปสรรคต่องานประจำ

(3) เป็นงานที่ได้รับค่าบริการเพียงพอกับค่าใช้จ่าย

3) การกำหนดและการจัดสรรค่าบริการ มี 2 ลักษณะ ดังนี้

(1) มหาวิทยาลัยราชภัฏเทพสตรี เป็นผู้กำหนดค่าบริการ

(2) ผู้ขอรับบริการเป็นผู้เสนอราคาค่าบริการให้และจัดส่งรายได้ให้มหาวิทยาลัยราชภัฏเทพสตรีตามที่กำหนด

ประเด็นยุทธศาสตร์/เป้าประสงค์/ตัวชี้วัด/ค่าเป้าหมาย/กลยุทธ์/โครงการ (ร่าง)

ประเด็นยุทธศาสตร์ที่ 1 การเสริมสร้างความเข้มแข็งในภารกิจด้านการวิจัยและพัฒนา

| เป้าประสงค์ | ตัวชี้วัด | หน่วย นับ | ค่าเป้าหมายรายปี | | | | | กลยุทธ์ | โครงการหลัก |
|--|---|------------------------------|-------------------|-------------------|-------------------|-------------------|-------------------|--|--|
| | | | 65 | 66 | 67 | 68 | 69 | | |
| 1. มีผลงานวิจัย งานสร้างสรรค์ และนวัตกรรมเพิ่มขึ้น 2. มีนักวิจัยเพิ่มขึ้น 3. ได้รับงบประมาณ/ทุนสนับสนุนการวิจัยเพิ่มขึ้น | 1. จำนวนงบประมาณ/ทุนสนับสนุนการวิจัยและนวัตกรรมที่เพิ่มขึ้น 2. จำนวนนักวิจัยใหม่ที่เพิ่มขึ้น 3. จำนวนนักบริหารโครงการวิจัย 4. จำนวนนักวิจัยที่ได้รับรางวัลในระดับต่างๆ | ร้อยละ คน คน คน | 10 6 5 3 | 10 6 6 3 | 10 6 7 3 | 15 6 8 3 | 15 6 9 5 | 1. ส่งเสริมและสนับสนุนให้บุคลากร สร้างสรรค์ผลงานวิจัย งานสร้างสรรค์ และ นวัตกรรม ตามบทบาทและหน้าที่ความ รับผิดชอบ ทั้งการสร้างองค์ความรู้สู่ความ เป็นเลิศด้านวิชาการ การพัฒนานวัตกรรม การเรียนรู้สู่การผลิตบัณฑิตที่มีคุณภาพ การ พัฒนาท้องถิ่น และผลงานในลักษณะอื่นๆ 2. สร้างโอกาส ส่งเสริม สนับสนุน และ ดำเนินการพัฒนาศักยภาพของนักวิจัยใน ทุกระดับให้มีผลงานวิจัยอย่างต่อเนื่อง 3. สร้างโอกาส ส่งเสริม สนับสนุน และ แสวงหางบประมาณ/ทุนสนับสนุนการวิจัย จากแหล่งต่างๆ 4. ส่งเสริมและสนับสนุนให้นักวิจัย สามารถบูรณาการงานวิจัย งานสร้างสรรค์ และนวัตกรรมที่ตอบสนองความต้องการ ของท้องถิ่นและภาครัฐ | 1. พัฒนาศักยภาพนักวิจัยรุ่นใหม่ในการ เขียนข้อเสนอโครงการวิจัยและจรรยาบรรณนักวิจัย 2. พัฒนาศักยภาพและยกระดับ บุคลากรวิจัยเพื่อก้าวสู่การเป็นนักวิจัย ชั้นสูง (พี่เลี้ยง) 3. คลินิกการวิจัย [สร้างพื้นที่และ โอกาสให้เกิดการปรึกษา แลกเปลี่ยน สอบถามเพื่อการเรียนรู้ อันจะนำไปสู่ การพัฒนาและบูรณาการการวิจัย รวมทั้งเรื่องอื่นๆ ของกระบวนการวิจัย การเผยแพร่ การจดสิทธิบัตร จริยธรรม การวิจัยในมนุษย์] 4. จัดความรู้ที่เป็นบทเรียนที่ดี (best practice) และจัดทำเป็นชุดความรู้ (knowledge asset) เพื่อการเรียนรู้ และใช้เป็นแนวทางในการพัฒนาของ นักวิจัย |

หมายเหตุ 1) บุคลากร หมายถึง อาจารย์ เจ้าหน้าที่ นักศึกษา ที่สังกัดมหาวิทยาลัยราชภัฏเทพสตรี

2) ทุนภายนอก หมายถึง เงินสนับสนุนที่ได้รับจากหน่วยงานต่างๆ ภายนอกมหาวิทยาลัยที่ไม่ใช่เงินงบประมาณรายได้

3) การบูรณาการการวิจัย หมายถึง การวิจัยที่ร่วมมือกันระหว่างศาสตร์ ที่สามารถสร้างความเชื่อมโยงของส่วนต่างๆ ให้เกิดประโยชน์สูงสุดและมูลค่าเพิ่ม ตามกรอบนโยบายวิจัยของมหาวิทยาลัยของประเทศไทย

ประเด็นยุทธศาสตร์ที่ 2 การเผยแพร่ ต่อยอด และใช้ประโยชน์ในการพัฒนาท้องถิ่น

| เป้าประสงค์ | ตัวชี้วัด | หน่วย นับ | ค่าเป้าหมายรายปี | | | | | กลยุทธ์ | โครงการหลัก |
|---|---|--------------|------------------|-----|-----|-----|-----|---|---|
| | | | 65 | 66 | 67 | 68 | 69 | | |
| 1. มีการเผยแพร่ผลงานวิจัย งานสร้างสรรค์และนวัตกรรม ด้วยวิธีการที่หลากหลายมากขึ้น 2. มีการขอจดทรัพย์สินทางปัญญา จากผลงานวิจัย งานสร้างสรรค์และ นวัตกรรม 3. มีการนำผลงานวิจัย งานสร้างสรรค์และนวัตกรรม ไปต่อยอด และ/หรือใช้ประโยชน์ ในการพัฒนาท้องถิ่นมากขึ้น | 1. จำนวนผลงานวิจัย งาน สร้างสรรค์และนวัตกรรมที่ได้รับการ เผยแพร่ในระดับชาติ | เรื่อง | 150 | 160 | 170 | 180 | 200 | 1. ส่งเสริมและสนับสนุนการ เผยแพร่ผลงานวิจัย งานสร้างสรรค์ และนวัตกรรมด้วยวิธีการและ ช่องทางต่างๆ โดยเฉพาะการสร้าง แรงจูงใจและการพัฒนาสู่ตำแหน่ง ทางวิชาการ 2. ส่งเสริมและสนับสนุนการ จดทรัพย์สินทางปัญญา 3. ส่งเสริมการนำผลการวิจัยไปใช้ ประโยชน์ในการพัฒนาท้องถิ่น และการส่งเสริมและสืบสาน โครงการอันเนื่องมาจากแนว พระราชดำริให้มากขึ้นด้วย | 1. พัฒนาทักษะการเขียนบทความ งานสร้างสรรค์และนวัตกรรมเพื่อเผยแพร่ ผลงานวิจัยในระดับชาติและนานาชาติ 2. พัฒนาการนำผลงานวิจัย งาน สร้างสรรค์และนวัตกรรมไปขอจดทรัพย์สิน ทางปัญญา 3. พัฒนาการนำผลงานวิจัย งาน สร้างสรรค์และนวัตกรรม ไปต่อยอด และ/ หรือใช้ประโยชน์ในการพัฒนาท้องถิ่น 4. คัดเลือกผลงานวิจัย นวัตกรรม งานบริการวิชาการดีเด่นประจำปี 5. ถ่ายทอดองค์ความรู้เพื่อพัฒนาศักยภาพ เครือข่ายผู้นำชุมชนและบุคลากรในท้องถิ่น ให้มีความรู้ในการขับเคลื่อนเชิงบูรณาการ |
| | 2. จำนวนผลงานวิจัย งาน สร้างสรรค์และนวัตกรรมที่ได้รับการ เผยแพร่ในระดับนานาชาติ | เรื่อง | 15 | 15 | 15 | 20 | 20 | | |
| | 3. จำนวนผลงานวิจัย งาน สร้างสรรค์และนวัตกรรม ที่ขอจดทรัพย์สินทางปัญญา | ผลงาน | 5 | 5 | 5 | 6 | 6 | | |
| | 4. จำนวนผลงานวิจัย งาน สร้างสรรค์และนวัตกรรมที่นำไป ใช้ประโยชน์ในการพัฒนาท้องถิ่น | ผลงาน | 50 | 55 | 60 | 65 | 70 | | |
| | 5. จำนวนผลงานวิจัยที่ได้รับรางวัล ในระดับต่างๆ | ผลงาน | 2 | 3 | 4 | 5 | 6 | | |
| | 6. จำนวนผลงานที่ได้รับการอ้างอิง | ผลงาน | 10 | 12 | 14 | 16 | 18 | | |

ประเด็นยุทธศาสตร์ที่ 3 การระดมความร่วมมือและสร้างเครือข่ายด้านวิจัยและพัฒนา

| เป้าประสงค์ | ตัวชี้วัด | หน่วย นับ | ค่าเป้าหมายรายปี | | | | | กลยุทธ์ | โครงการหลัก |
|---|---|--|------------------|----|----|----|----|--|---|
| | | | 65 | 66 | 67 | 68 | 69 | | |
| <p>1. มีเครือข่ายด้านวิจัยและพัฒนาหลากหลายและกว้างขวางขึ้น</p> <p>2. มีความร่วมมือด้านวิจัยและพัฒนาในรูปแบบและวิธีการที่หลากหลายมากขึ้น</p> | <p>1. จำนวนภาคีเครือข่ายที่ดำเนินงานร่วมกัน (ทั้งในระดับชุมชน/ท้องถิ่น จังหวัด กลุ่มจังหวัด ภูมิภาค ประเทศ และระหว่างประเทศ)</p> <p>2. จำนวนงานวิจัยที่ร่วมมือกับเครือข่ายเพื่อการพัฒนาที่ท้องถิ่น</p> <p>3. จำนวนผลงานวิจัยที่มีความร่วมมือกับนานาชาติ</p> <p>4. จำนวนชุมชน/ท้องถิ่น ที่มหาวิทยาลัยเข้าไปช่วยพัฒนา</p> | <p>เครือข่าย /แห่ง</p> <p>เรื่อง</p> <p>ผลงาน</p> <p>ชุมชน/ ท้องถิ่น</p> | 30 | 32 | 34 | 35 | 36 | <p>1. ระดมความร่วมมือและสร้างเครือข่ายการด้านวิจัยและพัฒนาอย่างกว้างขวาง ทั้งในระดับท้องถิ่น จังหวัด กลุ่มจังหวัดภาคกลาง ตอนบน 2 ภูมิภาคศรภาคกลาง ระดับประเทศ และระดับนานาชาติ ทั้งลักษณะทวิภาคีและพหุภาคี</p> <p>2. เพิ่มศักยภาพของงบประมาณให้สามารถเป็น “เงินเริ่มต้น (seed money)” ที่จะมีส่วนในการประสาน ระดมความร่วมมือ และสร้างเครือข่ายในการร่วมกันด้านวิจัยและพัฒนา โดยใช้วิธีการที่หลากหลาย</p> <p>3. ส่งเสริมและสนับสนุนการแบ่งปัน/แลกเปลี่ยน/เรียนรู้ด้านวิจัยและพัฒนาอย่างสม่ำเสมอและต่อเนื่อง</p> | <p>1. สร้างความร่วมมือ และ การใช้ทรัพยากรร่วมกันระหว่างภาคีเครือข่าย</p> <p>2. พัฒนาแหล่งเรียนรู้จากภาคีเครือข่ายตามแนวพระราชดำริและพระบรมราโชบาย</p> <p>3. สร้างและพัฒนาคลังปัญญา งานวิจัย งานสร้างสรรค์ และนวัตกรรม เพื่อการพัฒนาท้องถิ่น</p> |

หมายเหตุ : ภาคีเครือข่าย หมายถึง หน่วยงาน ชุมชนหรือกลุ่มบุคคลที่ทำงานวิจัยหรือบริการวิชาการร่วมกันกับมหาวิทยาลัย

ประเด็นยุทธศาสตร์ที่ 4 การพัฒนาศักยภาพการบริหารจัดการงานวิจัยและบริการวิชาการอย่างมีประสิทธิภาพ

| เป้าประสงค์ | ตัวชี้วัด | หน่วย นับ | ค่าเป้าหมายรายปี | | | | | กลยุทธ์ | โครงการหลัก |
|---|---|--|------------------|----|----|----|----|--|--|
| | | | 65 | 66 | 67 | 68 | 69 | | |
| <p>1. มีระบบและกลไกการบริหารจัดการงานวิจัยและบริการวิชาการอย่างมีประสิทธิภาพและโปร่งใส</p> <p>2. มีระบบและกลไกการบริหารจัดการด้วยระบบสารสนเทศงานวิจัย</p> | <p>1. ความพึงพอใจของผู้รับบริการที่มีต่อระบบและกลไกการบริหารจัดการงานวิจัย งานสร้างสรรค์ นวัตกรรม บริการวิชาการ และสารสนเทศ</p> <p>2. มีระบบและกลไกการควบคุมมาตรฐานการวิจัย (คณะกรรมการจริยธรรมงานวิจัยในมนุษย์ของมหาวิทยาลัย</p> | <p>ร้อยละ</p> <p>ระบบ/ คณะกรรมการ</p> | 80 | 80 | 80 | 90 | 90 | <p>1. พัฒนาและใช้ระบบสารสนเทศเพื่อการบริหารจัดการสถาบันวิจัยและพัฒนา (MIS) ให้เป็นฐานข้อมูลและแหล่งสืบค้นข้อมูลได้อย่างมีประสิทธิภาพ</p> <p>2. บริหารด้วยวงจร PDCA (Plan-Do-Check-Act) ภายใต้อการบริหารจัดการบ้านเมืองที่ดี (good governance) และมีการบริหารจัดการความเสี่ยง</p> <p>3. พัฒนาและใช้คู่มือการเผยแพร่ต่อยอด และใช้ประโยชน์จากผลงานวิจัย</p> | <p>1. พัฒนาระบบสารสนเทศด้านการวิจัยและบริการวิชาการที่เชื่อมโยงกับหน่วยงานภายในและภายนอก</p> <p>2. อบรมจริยธรรมการวิจัยในมนุษย์ให้กับบุคลากรของมหาวิทยาลัย</p> <p>3. อบรมเชิงปฏิบัติการวิธีดำเนินการจัดและคุ้มครองทรัพย์สินทางปัญญา</p> <p>4. จัดทราบายได้ด้านการวิจัยและบริการวิชาการ</p> <p>5. ติดตามความก้าวหน้าและประเมินผลการวิจัยให้บรรลุตามเป้าหมาย</p> |

ส่วนที่ 4

การประเมินผลการดำเนินงานตามแผนยุทธศาสตร์

จากแผนยุทธศาสตร์ของสถาบันวิจัยและพัฒนา ประจำปี 2565-2569 ได้มีการกำหนดเป้าประสงค์ ตัวชี้วัด ค่าเป้าหมายรายปีไว้เพื่อเป็นทิศทางการดำเนินการ และมหาวิทยาลัยได้จัดสรรงบประมาณให้ดำเนินการเพื่อให้บรรลุตามเป้าหมายที่กำหนดแล้วนั้น

เพื่อให้การวัดผลและประเมินผลการดำเนินงานตามแผนยุทธศาสตร์เป็นไปอย่างมีประสิทธิภาพ สามารถปรับปรุง ทบทวนให้เหมาะสม สอดคล้องและบรรลุตามพันธกิจด้านการวิจัยและการพัฒนาท้องถิ่น ของมหาวิทยาลัยได้อย่างมีประสิทธิภาพและประสิทธิผล สถาบันวิจัยและพัฒนา จึงได้กำหนดให้มีการประเมินผลการดำเนินงานตามแผนยุทธศาสตร์ไว้ ดังนี้

วัตถุประสงค์

1. เพื่อประเมินความสำเร็จของการดำเนินกิจกรรมตามแผนปฏิบัติการประจำปีจากตัวชี้วัด ค่าเป้าหมายและการใช้จ่ายงบประมาณเป็นรายปี ทุกปี
2. เพื่อประเมินปัญหา อุปสรรคในการดำเนินงานและให้ข้อเสนอแนะเพื่อการพัฒนา ปรับปรุง ทบทวนแผนยุทธศาสตร์ให้เกิดประสิทธิภาพยิ่งขึ้น
3. เพื่อนำผลการประเมินมาจัดทำแผนพัฒนาคุณภาพ/ปรับปรุงแผนยุทธศาสตร์เพื่อให้สามารถดำเนินกิจกรรมด้านการวิจัย การบริการวิชาการได้บรรลุตามพันธกิจของมหาวิทยาลัย

วิธีการประเมินผล

เพื่อให้การวัดและประเมินผลการดำเนินกิจกรรมตามแผนยุทธศาสตร์จากแผนปฏิบัติการประจำปีมีความชัดเจนเป็นรูปธรรม สามารถคาดการณ์ความสำเร็จในระยะยาวได้อย่างถูกต้อง แม่นยำ สถาบันวิจัยและพัฒนา จึงได้ประยุกต์ใช้วิธีการวัดผลตามหลักการของ OFI (Opportunity For Improvement) โดยมีรายละเอียดการดำเนินการ ดังนี้

1. เก็บรวบรวมผลการดำเนินงานตามแผนปฏิบัติการ โดยมุ่งเน้นข้อมูลที่ประกอบด้วยตัวชี้วัด ค่าเป้าหมาย ผลการดำเนินงานและการใช้จ่ายงบประมาณ
2. นำผลการดำเนินการตามแผนปฏิบัติการมาเปรียบเทียบกับค่าเป้าหมายรายปีที่กำหนดในแผนยุทธศาสตร์
3. วิเคราะห์และประเมินตนเอง สรุปผลการประเมินตามประเด็นยุทธศาสตร์
4. จัดทำแผนพัฒนา ปรับปรุงยุทธศาสตร์ประจำปี



แผนยุทธศาสตร์

สถาบันวิจัยและพัฒนา ประจำปี 2565-2569